

2025

# Itsenäisyyspäivän KYNTTILÄKULKUE

Tervetuloa Seinäjoen partiolippukuntien yhteiseen  
kulkueeseen 6.12.2025 klo 16:15-17:45.

## TURVALLISUUSUUNNITELMA

Timo Paakkanen, Sarka-Versot  
4.12.2025

PARTIO  
scout 



# Sisällysluettelo

1 YLEISKUVAUS KYNTTILÄKULKUEESTA .....	3
1.1 Tärkeät yhteystiedot .....	3
2 KYNTTILÄKULKUEEN JÄRJESTELYT .....	4
2.1 Pääkulkueen järjestelyt .....	4
2.2 Kynttiläkulkueen reitti .....	5
2.3 Pappilantien päiväkodilta mukaan tulevien järjestelyt.....	6
2.4 Saapuminen sankarihaudoille .....	6
2.5 Ohjelma sankarihaudoilla .....	7
3 TURVALLISUUS KULKUEEN AIKANA .....	8
3.1 Erityisiä kaikkia osallistujia koskevia ohjeistuksia.....	8
3.2 Kulkueen turvallisuutta edistävät toimet .....	8
3.3 Turvallisuuden huomioiminen reitillä .....	9
3.4 Terveyskeskus ja päivystys .....	9
4 RISKIEN ARVIOINTI JA HALLINTA .....	10
4.1 Liikenneonnettomuus .....	10
4.2 Tulen tarttuminen vaatteisiin/ palovamma .....	10
4.3 Kaatuminen/liukastuminen/nilkan nyrjähdys .....	10
4.4 Sairaskohtaus.....	10
5 TOIMINTAOHJEITA TILANTEISIIN.....	11
5.1 Hätäpuhelu .....	11
5.2 Sairaskohtaus-/ tajuttomuus .....	11

# 1 YLEISKUVAUS KYNTTILÄKULKUEESTA

Itsenäisyyspäivän kynttiläkulkue järjestetään vuosittain itsenäisyyspäivänä 6.12. Kynttiläkulkue on Seinäjoella toimivien partiolippukuntien yhteinen kunnianosoitus Suomen itsenäisyydelle ja niille sukupolville, jotka ovat sen eteen työskennelleet ja siitä taistelleet. Kulkue kokoaa partiolaiset yhteen hiljentymään, muistamaan ja kiittämään siitä vapaudesta ja rauhasta, jossa saamme elää.

Kulkue on perinteisesti kulkenut kirkolta kirkolle - Lakeuden Ristiltä Törvävän kirkolle. Se korostaa kulkueen juhlavaa ja arvokasta luonnetta, sekä yhdistää tapahtuman partiolaisten pitkäaikaiseen perinteeseen. Tänä vuonna kulkue starttaa vapaakirkolta.

Kulkueessa kuljetamme myös Betlehemin rauhantulta, joka symboloi rauhaa, toivoa ja yhteyttä yli rajojen. Rauhantuli muistuttaa meitä siitä, että itsenäisyys ja rauha kulkevat käsi kädessä ja että niitä on vaalittava yhdessä. \*

Kulkue päättyy Törnävän sankarihaudoille, jossa laskemme kynttilät ja seppeleen kunnioituksena niille, jotka ovat antaneet kaikkensa Suomen itsenäisyyden puolesta.

Kynttiläkulkueen järjestää Seinäjoen alueella toimivat lippukunnat Tasangon Talvikit, Lakeuden Eräpartio, Lakeuden Kärpät ja Sarka-Versot. Tänä vuonna järjestelyvastuussa on Sarka-Versot.

*\* Mikäli rauhantuli on saapunut Seinäjoelle.*

## 1.1 Tärkeät yhteystiedot

Tapahtumanjohtaja (kriisitiedottaminen): Tuomo Ketomäki, p. 044 269 8985

Turvallisuusvastaava: Timo Paakkanen, p. 040 868 0780

EA-vastaavat: Lari Haapamäki p.050 364 0994 ja  
Tuomo Ketomäki (lääkäri), p. 044 269 8985

Tapahtuman kuvaus dronella: Petri Luhtala p. 040 044 8825

## 2 KYNTTILÄKULKUEEN JÄRJESTELYT

Järjestelyistä vastaa vuonna 2025 Sarka-Versot. Vuonna 2026 järjestämisvuorossa on Tasangon Talvikit (+ Lakeuden Kärpät) ja 2027 Lakeuden Eräpartio. Lakeuden Ristin remontin vuoksi kulkue lähtee matkaan Konferenssikeskus Valkeasta (Koulukatu 47).

### 2.1 Pääkulkueen järjestelyt

<b>Aikataulu:</b>	Klo 16:15 Kokoontuminen Klo 16:15-16:30 Järjestäytyminen ja kynttilöiden sytyttäminen Klo 16:30 Kulkueen lähtö
<b>Kokoontumispaikka:</b>	Konferenssikeskus Valkea, Koulukatu 47
<b>Pysäköinti:</b>	Autojen pysäköinti Valkean pihaan. Pysäköinti on maksutonta.
<b>Järjestäytyminen:</b>	Kulkueeseen järjestäydytään seuraavasti:

1. Suomen lippu ja airueet (Talvikit)
2. Betlehemin rauhantuli
3. Sarka-Versojen kyltti
4. Sarka-Versojen lippu
5. Sarka-Versojen partiolaiset parijonossa
6. Lakeuden Eräpartion kyltti
7. Lakeuden Eräpartion lippu
8. Lakeuden Eräpartion partiolaiset parijonossa
9. Lakeuden Kärppien kyltti
10. Lakeuden Kärppien lippu
11. Tasangon Talvikkien kyltti
12. Tasangon Talvikkien lippu
13. Tasangon Talvikkien partiolaiset parijonossa

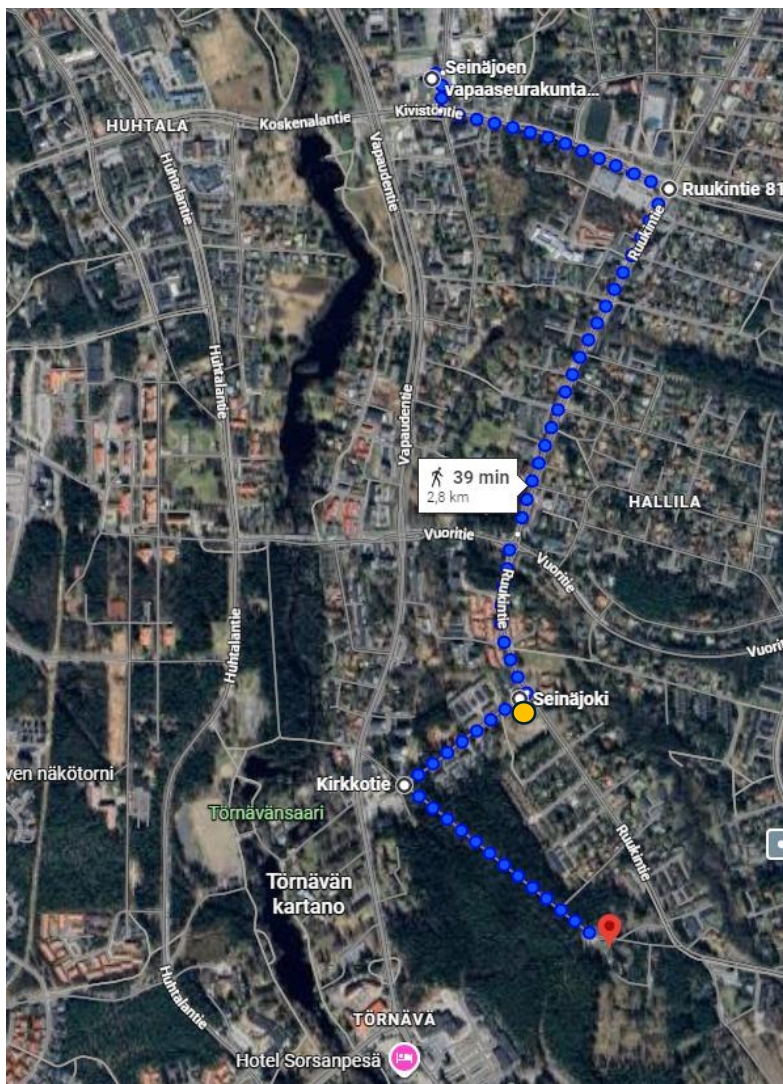
*Huom! Järjestysvuorossa oleva lippukunta kulkee aina kulkueen ensimmäisenä.*

<b>Reitti:</b>	Pääkulkue kulkee koko matkan Konferenssikeskus Valkeasta Pappilantien päiväkodin kautta Törnävän hautausmaalle.
<b>Ohjeita:</b>	Kulkueessa kuljetaan rauhallisesti ja kunnioittavasti. Jos kynttilä sammuu, sitä ei jäädä sytyttämään uudelleen vaan jatketaan kävelyä kulkueen mukana. Noudatetaan jalankulkijoita koskevia liikennesääntöjä ja annettuja ohjeita.
<b>Tärkeää:</b>	Pääkulkue saapuu Pappilantielle Ruukintien suunnasta noin kello 17. Kulkue pysähtyy ja järjestäytyy uudelleen. Perhepartiolaiset ja sudenpennut liittyvät mukaan kulkueeseen <b>oman lippukuntansa kohdalle heti lippukuntalipun jälkeen</b> . Kulkue jatkaa matkaa, kun kaikki ovat järjestäytyneet omille paikoilleen.

## 2.2 Kynttiläkulkueen reitti

Kynttiläkulkue lähtee klo 16:30 Konferenssikeskus Valkeasta. Kuljemme liikennesääntöjä ja valo-ohjausta noudattaen Kivistöntietä Ruukintielle, mitä kuljetaan aina Pappilantien päiväkodille saakka. Pappilantien päiväkodilla järjestäydytään uudestaan, kun kulkueeseen järjestäytyy pienemmät partiolaiset vanhempineen. Kulkue jatkaa matkaa, kun kaikki ovat järjestäytyneet omille paikoilleen. Kulkue jatkaa matkaansa Pappilantietä Kirkkotielle, jota pitkin kuljetaan Törnävän kirkolle.

[Kynttiläkulkueen reitti](#)



● = Pääkulkueen reitti   ● = Pappilantien päiväkoti

## 2.3 Pappilantien päiväkodilta mukaan tulevien järjestelyt

<b>Aikataulu:</b>	Klo 16:30 Kokoontuminen Törnävän kirkon vieressä olevalle hiekkaparkkipaikalle. Klo 16:40 Siirtyminen yhdessä Pappilantien päiväkodille Klo 17:00 Liittyminen pääkulkueeseen.
<b>Kokoontumispaikka:</b>	Törnävän kirkon vieressä oleva hiekkaparkkipaikka, mistä siirrytään aikataulun mukaisesti Pappilantien päiväkodille (Pappilantie 7).
<b>Pysäköinti:</b>	Autojen pysäköinti Törnävän kirkon vieressä olevalle hiekkaparkkipaikalle. Pysäköinti on maksutonta.
<b>Pääkulkueeseen liittyminen:</b>	Pääkulkue saapuu Pappilantielle Ruukintien suunnasta noin kello 17. Partiolaiset liittyvät mukaan kulkueeseen oman lippukuntansa kohdalle heti lippukuntalipun jälkeen. Näin varmistetaan, että pienimmät partiolaiset pysyvät kulkueen vauhdissa mukana. Kulkue jatkaa matkaa, kun kaikki ovat järjestäytyneet omille paikoilleen.
<b>Ohjeita:</b>	Kulkueessa kuljetaan rauhallisesti ja kunnioittavasti. Pikkukulkueen osallistujille on varattu LED-kynttilät lippukuntien puolesta. Jos käytössä on oikea kynttilä ja se sammuu, sitä ei jäädä sytyttämään uudelleen vaan jatketaan kävelyä kulkueen mukana. Noudatetaan jalankulkijoita koskevia liikennesääntöjä.

## 2.4 Saapuminen sankarihaudoille

Sankarihaudoille saavutaan noin kello 17:20 Kirkkotietä pitkin. Kulkue kulkee hautausmaalle Törnävän kirkon vierestä, oikealta puolelta.

### **Kynttilöiden vaihto ja mahdollisuus sytyttää uudelleen**

Sankarihautojen läheisyydessä on kaksi pöytää, johon jätetään LED-kynttilät ja vaihdetaan oikeisiin kynttilöihin. Pöytiä on molemmin puolin käytävää. Samassa kohtaa voi myös vaihtaa (tai sytyttää) sammuneen kynttilän.

### **Kynttilöiden lasku sankarihaudoille**

Sankarihaudoilla on "liikenteenohjaaja" joka ohjaa liput ja kyltit oikeille paikoilleen. Hän ohjaa myös kulkueeseen osallistuvat suoraan sankarihautojen lomaan, yksi partiolainen per sankarihauta. Kynttilät saa laskea, kun tapahtumaan osallistuva Seinäjoen seurakunnan pappi (Karoliina Virkamäki) antaa siihen luvan. Kun kaikki ovat laskeneet kynttilät haudalle, osallistujat siirtyvät käytävälle sankarihautojen eteen. Haudoilta poistutaan järjestyksessä. Huom! Sankarihautojen yli ei hypitä.

Lipunkantajat ja airueet sekä kylttien kantajat ovat koko tapahtuman ajan paikoillaan. Liput jalalla, ei lippujalkoja.

## 2.5 Ohjelma sankarihaudoilla

Kynttilöiden laskemisen jälkeen osallistujat seuraavat tapahtumaa käytävältä.

Ohjelma ja kunnianosoitus

- Puhe (Karoliina Virkamäki, Seinäjoen seurakunta)
- Seppeleen lasku sankarihaudalle (Lippukuntien edustajat)
- Laulu: Maa on niin kaunis
- Lähettäminen (Karoliina)
- Tapahtumajohtaja kiittää osallistujia
- Liput poistuvat
- Noin kello 17:45 tilaisuus päättyy

## 3 TURVALLISUUS KULKUEEN AIKANA

Kynttiläkulkueen järjestämisessä noudatetaan Suomen Partiolaisten turvallisuusohjeita:

- ✓ jokaista alkavaa kymmentä osallistujaa kohti tapahtumassa on vähintään yksi yli 17-vuotias johtaja, jolla on kokemusta vastaavasta toiminnasta. Käytännössä kulkueeseen osallistuu vähintään yksi yli 18-vuotias johtaja/aikuinen jokaista alkavaa kymmentä osallistujaa kohti.
- ✓ johtajilla on perusensiaputaidot. Lisäksi tapahtumanjohtaja toimii ensiapuvastaavana. Hän on ammatiltaan lääkäri.

### 3.1 Erityisiä kaikkia osallistujia koskevia ohjeistuksia

Tapahtumassa toimitaan turvallisesti, noudatetaan ohjeita ja edistetään omalla toiminnalla turvallisuutta.

- ✓ Jokainen pukee päälleen joko heijastinliivin tai heijastimen!
- ✓ Kulkueessa kuljetaan rauhallisesti ja kunnioittavasti ja noudatetaan tapahtumanjohtajan ja turvallisuudesta vastaavien johtajien ohjeita (keltaiset huomioliivit)
- ✓ Kulkueessa kuljetaan parijonossa ja siitä ei saa poistua mihinkään ilman lupaa.
- ✓ Kulkue tai sen osa pysähtyy heti kun, joko tapahtuman johtaja tai turvallisuudesta vastaavat johtajat niin ohjeistavat/käskevät.
- ✓ Kynttiläkulkueen aikana noudatetaan liikennesääntöjä sekä tapahtuman johtajan, turvallisuusvastaavien ja oman johtajan antamia ohjeita.

***Kynttiläkulkue järjestetään tätä turvallisuussuunnitelmaa noudattaen.***

### 3.2 Kulkueen turvallisuutta edistävät toimet

**Turvallisuutta edistävät toimet:**

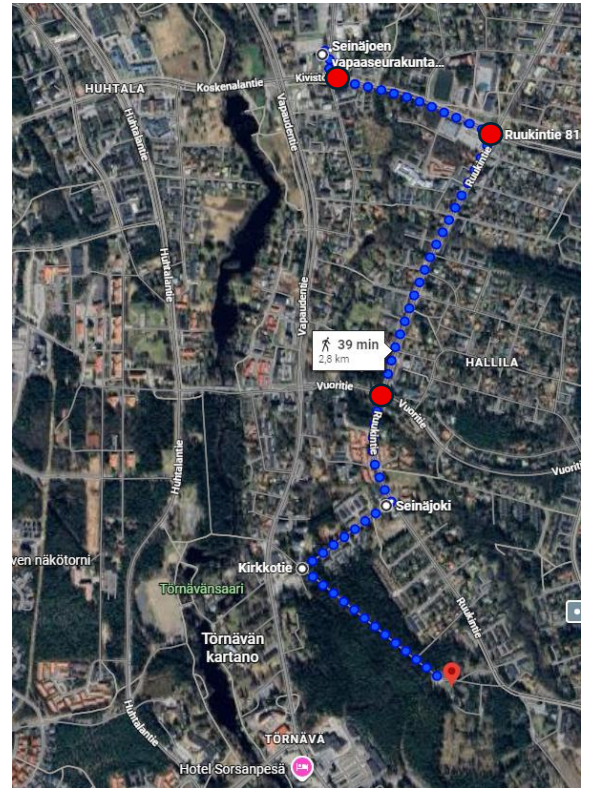
- Kaikki osallistujat käyttävät heijastimia tai heijastinliivejä
- Kaikille johtajille on välitetty kynttiläkulkueen ohjeistus ja turvallisuussuunnitelma etukäteen, joiden pääkohdat he käyvät läpi omien vartioidensa kanssa.
- Kuljemme parijonossa ja noudatamme kulkiessamme liikennesääntöjä ja valoristeyksissä liikennevaloja. Kulkue pysähtyy tarvittaessa ylitysten aikana ja jatkaa matkaansa, vasta kun kaikki kulkueeseen osallistujat ovat järjestäytyneet uudelleen.
- Tapahtumaan on nimetty tapahtumajohtaja, turvallisuusvastaava ja EA-vastaavat
- Turvallisuusvastaavan alla toimii muita turvallisuushenkilöitä, jotka vastaavat kulkueen turvallisesta etenemisestä. Heillä on keltaiset huomioliivit ja he ohjeistavat kulkueeseen osallistujia tarpeen mukaan mm. tien ylitysten yhteydessä. Turvallisuushenkilöstöllä on käytössä radiopuhelimet, joilla he voivat kommunikoida myös tapahtumanjohtajan kanssa.
- EA-vastaavat ovat valmiudessa antamaan tarvittavaa ensiapua ja hälyttämään apua paikalle.
- Kulkueen kuvauksessa käytettävää Dronea lennätetään asiantuntijan toimesta riittäviä turvallisuusetäisyyksiä noudattaen.
- Kynttiläkulkueesta informoidaan poliisia. Heille lähetetään myös tapahtuman turvallisuussuunnitelma.

### 3.3 Turvallisuuden huomioiminen reitillä

Kulkueen reitti on suunniteltu riskejä minimoiden. Kivistöntie ylitetään valo-ohjatusta risteyksestä. Jos liikennevalot vaihtuvat punaiseksi tietä ei ylitetä! Keltaisilla huomioliiveillä varustautuneet turvallisuushenkilöt ohjaavat kulkueen etenemistä koko kulkueen ajan. He pysäyttävät kulkueen tarvittaessa. Kulkue etenee parijonossa ja noudattaa kulkiessaan liikennesääntöjä ja valoristeyksissä liikennevaloja. Kulkue pysähtyy tarvittaessa ylitysten aikana ja jatkaa matkaansa, vasta kun kaikki kulkueeseen osallistujat ovat järjestäytyneet uudelleen.

Isompien ja riskialttiimpien teiden ylityksissä turvallisuushenkilöstö varmistavat kulkueen turvallisen tienylityksen. Kulkueen mukana kulkee koko ajan ainakin yksi EA-vastaava ja lisäksi kaikilla mukana olevilla johtajilla on ensiaputaidot. EA-vastaavalla on pieni EA-pakkaus mukana.

Kulkueen kuvauksessa käytettävää kevyttä Dronea lennätetään asiantuntijan toimesta riittäviä turvallisuusetäisyyksiä noudattaen.



● Erityistä huomiota vaativat tienylitykset

### 3.4 Terveyskeskus ja päivystys

**Soita hätätilanteessa: 112**

**Terveyskeskus ja päivystys**

**Seinäjoen Y-talo**

Osoite:  
Koskenalantie 18  
60220 Seinäjoki

## 4 RISKIEN ARVIOINTI JA HALLINTA

Tapahtuman järjestäjät ja turvallisuushenkilöstö teki ennen tapahtuman alkua riskienarvioinnin ja todettuihin riskeihin varautumissuunnitelman, jonka avulla pyritään minimoimaan riskit.

### 4.1 Liikenneonnettomuus

Kynttiläkulkueeseen osallistuvat kulkevat kävellen Kongressikeskus Valkeasta Törnävän kirkolle. Reitti ja teiden ylistykset on suunniteltu niin, että tiet voidaan ylittää mahdollisimman turvallisesti. Ennen marssia johtajille ja leiriläisille ohjeistetaan kulkueen aikainen toiminta. Kulkueen aikana noudatetaan liikennesääntöjä ja -valoja. Lisäksi turvallisuushenkilöstö ja EA-vastaavat varmistavat toiminnallaan kulkueen turvallisen toteuttamisen.

Liikenneonnettomuuden sattuessa, estetään lisävahingot, annetaan välitön ensiapu ja soitetaan 112.

### 4.2 Tulen tarttuminen vaatteisiin/ palovamma

Osa kulkueeseen osallistujista kantaa oikeita hautakynttilöitä, jotka sytytetään sytyttimillä. Kantajia ohjeistetaan kynttilän turvalliseen kantoon. Kynttilän päällä tulee olla kansi, jottei tuli tartu vaatteisiin. Kannen poisottamisessa tulee käyttää hanskaa, jotta kuuma kansi ei aiheuta palovammaa. Sytyttiminä käytetään takkasytyttimiä, jottei kynttilää sytyttäessä tule palovammoja.

Tulen tarttuessa vaatteisiin, sammutetaan se tukahduttamalla tai tarvittaessa riisutaan vaatteet pois. Palovammaan annetaan tarvittava ensiapu ja viedään henkilö tarvittaessa tilaan, missä ensiapua voidaan jatkaa ja viedään henkilö tarvittaessa päivystykseen.

### 4.3 Kaatuminen/liukastuminen/nilkan nyrjähdys

Osallistujia ohjeistetaan kulkemaan rauhallisesti ja valppaasti sekä laittamaan pitävät kengät jalkaan. Reitti on suunniteltu kulkemaan jalankulkuun suunniteltuja reittejä pitkin, joiden kunnossapidosta huolehtii kaupunki.

EA-vastaava antaa tarvittaessa ensiapua. Tarvittaessa viedään henkilö päivystykseen tai soitetaan 112.

### 4.4 Sairaskohtaus

Annetaan välitöntä ensiapua ja aloitetaan tarvittaessa hätäensiapu. Soitetaan välittömästi 112 ja opastetaan apu paikalle. Jatketaan hätäensiapua, kunnes yksikkö saapuu paikalle ja jatkaa toimintaa.

**Soita aina tarvittaessa 112.**

# 5 TOIMINTAOHJEITA TILANTEISIIN

Tässä on muutamia toimintaohjeita kriittisiin tilanteisiin.

## 5.1 Hätäpuhelu

### HÄTÄNUMERO 112

1. SOITA HÄTÄPUHELU ITSE, JOS VOIT (käytä 112-appia ja voit laittaa tarvittaessa kaiuttimen päälle)
2. KERRO, KUKA SOITTA JA MITÄ ON TAPAHTUNUT
3. KERRO TARKKA OSOITE JA KUNTA
4. VASTAA SINULLE ESITETTYIHIN KYSYMYKSIIN
5. TOIMI ANNETTUJEN OHJEIDEN MUKAAN
6. LOPETA PUHELU VASTA SAATUASI SIIHEN LUVAN
7. OPASTA APU PAIKALLE

Soita hätäkeskukseen uudelleen, mikäli tilanne muuttuu olennaisesti!

## 5.2 Sairaskohtaus-/ tajuttomuus

**Henkeä uhkaavissa tilanteissa (esim. tajuton potilas, rintakipu, hengitysvaikeus) tee välittömästi hätäilmoitus hätänumeroon 112.**

### 1. Kutsu paikalle tapahtuman ensiapuvastaava

Toimi hänen antamiensa ohjeiden mukaisesti. Mikäli ensiapuvastaava ei pääse välittömästi paikalle, toimi seuraavien ohjeiden mukaisesti.

### 2. Selvitä, mitä on tapahtunut.

**Saatko henkilön hereille?** Herättele häntä puhuttelemalla ja ravistelemalla.

Jos henkilö ei herää,

### 3. Soita hätänumeroon 112. Voit myös pyytää muita paikalla olevia tekemään hätäilmoituksen numeroon 112.

Noudata hätäkeskuksen ohjeita.

### 4. Käänä autettava selälleen ja selvitä hengittääkö hän normaalisti? Avaa hengitystie, katso nouseeko rintakehä, kuuntele ja kokeile kämmenselällä tai poskella hengitystä. Arvioi onko hengitys normaalia, epänormaalia tai se puuttuu. Mikäli epäröit, toimi kuin hengitys ei olisi normaalia.

→ Hengitys on normaalia.

Käänä henkilö kylkiasentoon. Huolehdi, että hengitystie on avoin ja henkilö hengittää normaalisti. Seuraa ja tarkkaile hengitystä ammattiavun tulloon asti.

→ Hengitys ei ole normaalia tai se puuttuu.

## **5. Aloita paineluelvytys.**

Aseta kämmenesi tyviosa keskelle autettavan rintalastaa ja toinen kätesi rintalastalla olevan käden päälle. Sormet ovat limittäin. Paina suurin käsivarsin kohtisuoraan alaspäin 30 kertaa siten, että rintalasta painuu 5–6 cm. Anna rintakehän palautua paineluiden välissä. Laske painelut ääneen.

## **6. Puhalla 2 kertaa**

Avaa hengitystie. Aseta suusi tiiviisti autettavan suun päälle ja sulje sormillasi hänen sieraimensa. Puhalla rauhallisesti ilmaa autettavan keuhkoihin. Puhalluksen aikana katso, että autettavan rintakehä nousee (liikkuu). Toista puhallus. Kahden puhalluksen kesto on 5 sekuntia.

## **7. Jatka elvytystä tauotta rytmillä 30:2 (30 painallusta ja 2 puhallusta)**

kunnes autettava herää: liikkuu, avaa silmänsä ja hengittää normaalisti, ammattihenkilöt antavat luvan lopettaa tai voimasi loppuvat.